

Service clients :

En cas de problèmes ou de questions relatives à ce produit, il vous suffit de nous contacter !

Du lundi au vendredi de 9 h 00 à 12 h 00 et de 13 h 00 à 16 h 00.

Par téléphone : +49 9605-92206-0

Par courriel, pour la commande de pièces de rechange : ersatzteil@esotec.de

Par courriel, pour des questions relatives au produit : technik@esotec.de

Produit : n° d'article du fabricant : 101735

Ce mode d'emploi s'applique exclusivement à la lampe solaire.

Il contient des informations importantes concernant la mise en service et la manipulation de la lampe. Ces informations doivent être observées même lorsque vous donnez ce produit à des tiers. Par conséquent, archivez ce mode d'emploi afin de pouvoir le relire ultérieurement.

1. Introduction

Cher client, Nous vous remercions d'avoir opté pour cette produit.

La produit que vous venez d'acheter est un produit qui a été conçu et fabriqué suivant les dernières connaissances techniques.



Ce produit répond aux exigences des directives européennes et nationales en vigueur. Sa conformité a été attestée et les explications et documents correspondants sont déposés chez le fabricant.

Afin de préserver l'état de la lampe et de garantir un fonctionnement sans dangers, vous devez, en tant qu'utilisateur, observer ce mode d'emploi !

2. Consignes de sécurité



- En cas de dommages occasionnés suite à la non-observation de ce mode d'emploi, le droit à la garantie est manulé !
- Nous déclinons toute responsabilité en cas de dommages consécutifs !
- En cas de dommages matériels ou corporels occasionnés suite à une manipulation non conforme ou à la non-observation des

consignes de sécurité, nous déclinons toute responsabilité.

- Dans ces cas, tout droit à la garantie est annulé.

Pour des raisons de sécurité et d'homologation (CE), la transformation et/ou la modification de la produit de sa propre initiative n'est pas autorisée. Veuillez à ce que la lampe solaire soit mise en service de façon conforme. A cet effet, observez ce mode d'emploi. Dans les établissements industriels, les prescriptions relatives à la prévention contre les accidents, établies par l'association de la corporation professionnelle pour les installations et les moyens d'exploitation électriques, doivent être respectées.

3. Utilisation conforme à l'usage défini

Cette pompe submersible est conçue pour le pompage d'eau dans les étangs de jardin, les fontaines, les bacs à eau, etc... Elle peut pomper l'eau par un raccord de flexible ou être utilisée au moyen des tuyaux de montée avec sprinkler d'eau fournis.

Comme source d'énergie, un module solaire ou un bloc secteur avec une tension de 12 - 24 Volts peut être utilisé. Dans le cas d'un module solaire, la pompe ne fonctionne que si l'exposition du module solaire au rayonnement solaire est suffisante.

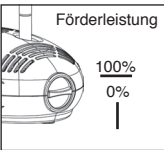
Le débit de la pompe peut être réglé au moyen du régulateur situé à l'avant de la pompe. La pompe à eau ne possède pas d'interrupteur marche/arrêt. Dès que la pompe est branchée à sa source d'alimentation, elle commence à pomper de l'eau.

4. Vue globale

1. Tuyaux de montée
2. Gicleur d'eau avec sprinkler à 3 niveaux
3. Gicleur d'eau pour cloche à eau
4. Buse mousse
5. Régulateur pour débit
6. Cordon de raccordement de 5 m avec fiche
7. Verrouillage pour carter de pompe
8. Câble de connexion que lorsque les pompes individuelles



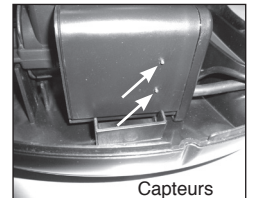
5. Montage et mise en service

1. Déroulez entièrement le cordon de raccordement de la pompe.
2. Mesurez la profondeur de l'eau de votre étang de jardin.
3. Assemblez les tuyaux de montée jusqu'à ce qu'ils dépassent de la surface de l'eau. Si les tuyaux de montée fournis ne suffisent pas, vous pouvez en commander d'autres comme pièces de rechange auprès du fabricant. Ensuite, embrochez le sprinkler à eau.
 - **Remarque** : si la cloche à eau est utilisée, le diamètre de la cloche peut être réglé en vissant ou dévissant la partie supérieure.
 - **Remarque** : évitez d'installer la pompe directement au fond de l'étang. Une quantité particulièrement importante de saleté, pouvant obstruer très rapidement les trous des gicleurs, est aspirée. Pour cette raison, placez la pompe sur des pierres à env. 20 cm au-dessus du fond de l'étang.
4. Selon l'utilisation, la pompe peut fonctionner directement via un module solaire, un boîtier accumulateur ou un bloc secteur à courant continu (de 12 à 24 VDC) et/ou un accu solaire. Ensuite, branchez la fiche à la prise du module solaire ou du boîtier accumulateur. Pour le raccordement à un bloc secteur ou un accu, un câble avec extrémités ouvertes est fourni. Il est à noter que, dans ce cas, le **câble marron** est le **pôle +** et le **câble bleu** le **pôle -**.
 - **Remarque** : la fiche est protégée contre les inversions de polarité ; ne forcez pas pour la brancher.
5. Si la puissance de la pompe est trop élevée, vous pouvez réduire la quantité d'eau. A cet effet, tournez simplement le régulateur situé à l'avant de la pompe dans le sens des aiguilles d'une montre. Pour le réglage, ne forcez pas. La plage de réglage est de 45°.
 

6. Système de sécurité en cas de manque d'eau

La pompe est équipée en série d'un système de sécurité en cas de manque d'eau. A cet effet, 2 points capteurs sont situés sur le côté du boîtier. Si ces points sont sous l'eau, la pompe fonctionne. **Si un point sort de l'eau, la pompe ne fonctionne pas !**

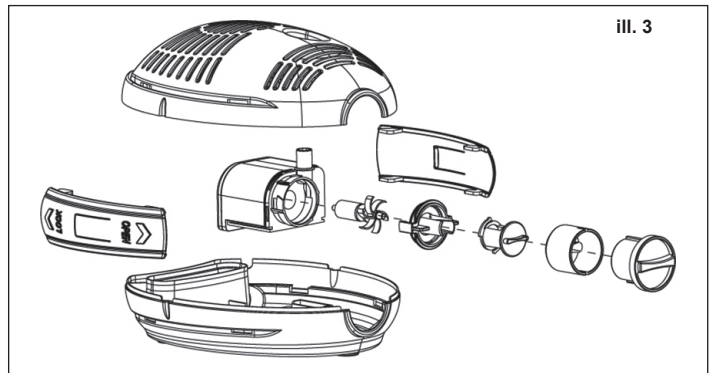
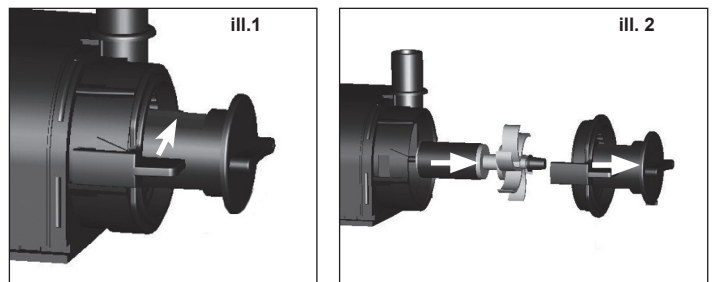
Lors de l'entretien ou du nettoyage de la pompe, ces points doivent être nettoyés avec une éponge et de l'eau.



7. Entretien et maintenance

Afin de préserver le rendement de la pompe, la pompe doit être, selon l'encrassement de l'eau, lavée occasionnellement à l'eau tiède. Pour ce faire, ouvrez le carter de la façon suivante :

Remarque : lors du démontage et de l'assemblage de la pompe, ne forcez pas. Les pièces sont très délicates et peuvent facilement se casser.



1. Débranchez l'alimentation de la pompe
2. Retirez le tuyau de montée de la pompe.
3. Poussez les deux fermetures latérales en position « OPEN » et enlevez les par le côté.

4. Ouvrez avec précaution le carter de pompe.
5. Enlevez la pompe du carter.
6. Tournez la protection frontale de la pompe à environ 45° dans le sens des aiguilles d'une montre (illustration 1) et retirez avec précaution la protection par l'avant (illustration 2) en faisant attention à l'arbre en plastique et au joint d'étanchéité.
7. Enlevez avec précaution l'hélice de la pompe (pour ce faire, utilisez éventuellement une petite pince). (illustration 3).
8. Ensuite, nettoyez avec précaution toutes les pièces avec de l'eau tiède.
9. Insérez avec précaution l'arbre avec l'hélice dans le trou de la pompe en veillant à ce que l'arbre et les supports situés des deux côtés de l'arbre soient positionnés correctement.
10. Posez ensuite avec précaution la protection sur la pompe en veillant à ce que le joint d'étanchéité soit positionné correctement.
11. Retournez la protection frontale à 45° dans sa position initiale dans le sens contraire des aiguilles d'une montre.
12. Remontez ensuite la pompe en procédant dans l'ordre inverse.
13. Veillez au positionnement correct du cordon de raccordement dans le carter.

A présent, la pompe est à nouveau prête à fonctionner.

8. Dysfonctionnements

La pompe ne pompe pas d'eau

- Est-ce que la pompe est entièrement immergée dans l'eau ? Système de sécurité en cas de manque d'eau (point 5)
- Inversion de polarité de la tension de raccordement ? couleur du câble marron = pôle +, bleu = pôle -.
- Pompe encrassée ? Nettoyage de la pompe, voir point 6.
- Points capteurs du système de sécurité en cas de manque d'eau encrassés ? Nettoyer !
- Quand la pompe vient être mise en place, il se peut que de l'air se trouve encore dans la zone de la roue de pompe. Pour cette raison, l'eau ne peut pas être pompée. Pour remédier à cela, il faut verser de l'eau dans le tuyau de montée au moyen d'un arrosoir quand la pompe est mise en place.

9. Caractéristiques techniques

- Tension de service : 12 - 24 V DC
- Type de protection : IP 68
- classe de protection: III
- Profondeur d'eau max. : 2 m
- Hauteur de refoulement 12V/18V/24V : max. 1 m / 2,4 m / 3,5 m
- Débit 12V/18V/24V : max. 1200 l/h / 1700 l/h / 2000 l/h
- Puissance absorbée 12V/18V/24V : env. 8 W / 20 W / 35 W
- Plage de temp. de service : de +4 à +40°C
- Rallonge de câble de 5 m : 101736

Remarque : la pompe ne convient que pour pomper de l'eau.

Remarque : la pompe doit être protégée du gel !

Pendant les mois d'hiver, la pompe doit être retirée de l'eau et conservée dans un endroit chaud, le module solaire peut résister à l'hiver en plein air.

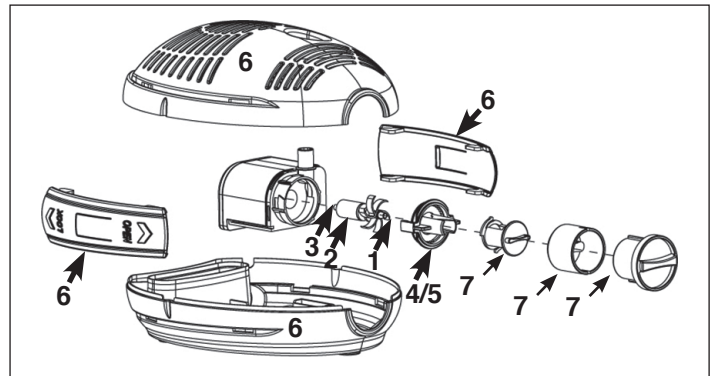
10. Consignes de sécurité :

DANGER pour les enfants ! Tenez les enfants éloignés des petites pièces pouvant être avalées (tuyau de montée et sprinkler) ainsi que des éléments d'emballage. Il y a un risque d'étouffement !

MISE EN GARDE contre le risque de trébuchement ! Posez le cordon de raccordement de telle manière à éviter des chutes dues à des trébuchements !

PRUDENCE Dégâts matériels ! Si vous installez le module solaire sans support, vous devez vous assurer que la stabilité est suffisante. Si le module bascule ou si un corps étranger frappe contre ce dernier, le module solaire risque d'être endommagé.

11. Pièces de rechange



- | | |
|---|---------------|
| 1. Arbre céramique blanc : | Réf. : 911060 |
| 2. Roue de pompe : | Réf. : 911061 |
| 3. Douille en caoutchouc intérieure : | Réf. : 911062 |
| 4. Protection frontale : | Réf. : 911063 |
| 5. Joint d'étanchéité pour protection : | Réf. : 911064 |
| 6. Gaines de pompe compl. : | Réf. : 911075 |
| 7. Régulateur de débit : | Réf. : 911076 |
| 8. Jeu de gicleurs complet | Réf. : 911067 |

Fabricant

esotec GmbH - Gewerbegebiet Weberschlag 9 - D-92729 Weiherhammer
Tel.-Nr: +49 9605-92206-0 - Fax.-Nr: +49 9605-92206-10 - Internet: www.esotec.de

Elimination:

Cher client,

Veillez nous aider à réduire les déchets. Si vous voulez un jour vous débarrasser de cet article, n'oubliez pas qu'un grand nombre de ses composants sont constitués de matières premières de valeur qui peuvent être recyclées.

Ne le jetez donc pas à la poubelle mais amenez-le au centre de collecte pour les appareils ménagers.

Merci beaucoup pour votre aide !

