

Mode d'emploi

Pompe pour bassin « Fountain 160 » avec kit d'arrosage et protection contre la marche à sec

N° de commande 101988

F



Le présent mode d'emploi concerne exclusivement ce produit. Il contient des consignes importantes pour la mise en service et la manipulation du produit. Tenez compte de ces remarques, même en cas de cession de ce produit à un tiers.

Conservez ce mode d'emploi afin de pouvoir le consulter à tout moment.

1. Introduction

Nous vous remercions d'avoir choisi ce produit. Vous avez acheté un produit qui a été conçu selon l'état actuel de la technique. Afin de maintenir l'appareil en bon état et d'en assurer un fonctionnement sans danger, l'utilisateur doit impérativement respecter ce mode d'emploi.

2. Utilisation prévue

La pompe pour bassin est conçue pour le transport de l'eau dans les bassins de jardin, les fontaines, les vasques, etc. Elle peut transporter l'eau via un raccord de tuyau ou être utilisée comme arroseur à l'aide des tuyaux verticaux et des kits de buses fournis.

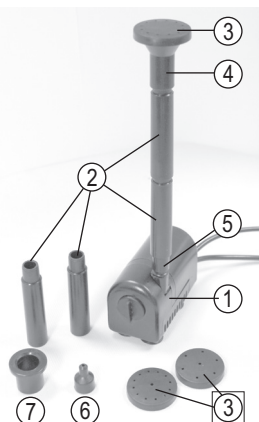
Comme source d'énergie, vous pouvez utiliser un module solaire, un boîtier de batterie ou un bloc d'alimentation adapté avec une tension de 6 à 9 V/CC ; veuillez vous reporter au chapitre « Caractéristiques techniques ». En cas d'utilisation avec un module solaire, la pompe ne fonctionne que si le module solaire est suffisamment exposé au soleil.

Le débit de la pompe peut être réglé à l'aide du régulateur situé à l'avant de la pompe. La pompe à eau ne dispose pas d'interrupteur marche/arrêt. Dès que la pompe est branchée à l'alimentation électrique et plongée dans l'eau, elle commence à pomper.

Les consignes de sécurité et toutes les autres informations contenues dans ce mode d'emploi doivent être impérativement respectées. Lisez attentivement l'intégralité du mode d'emploi avant le montage, le raccordement et la mise en service.

3. Contenu de l'emballage

- Pompe avec câble de raccordement (1)
- 4x tubes ascendants (2)
- 3x buse d'eau (3)
- porte-buse (4)
- adaptateur (5)
- Buse à jet unique (6)
- Mode d'emploi



4. Explication des symboles, inscriptions

Ce symbole est utilisé dans ce mode d'emploi lorsqu'il existe un danger de mort par électrocution.

Ce symbole indique des dangers particuliers ou des informations importantes dont il faut absolument tenir compte.

Le symbole de la flèche est utilisé pour indiquer des informations ou des conseils particuliers.

Le produit correspond à la classe de protection III, il fonctionne avec une très basse tension (voir chapitre « Caractéristiques techniques »).

5. Consignes de sécurité

La garantie est annulée en cas de dommages causés au produit par le non-respect de ce mode d'emploi. Nous ne sommes pas responsables des dommages consécutifs qui en découlent ! Il en va de même pour les dommages matériels ou corporels causés par une manipulation incorrecte ou le non-respect des consignes de sécurité.

- Il est interdit de transformer ou de modifier le produit. Cela annule non seulement l'autorisation/la garantie, mais peut également entraîner des problèmes de sécurité.
- Veillez à ce que le produit ne tombe pas entre les mains d'enfants, car ce n'est pas un jouet !
- La pompe est uniquement prévue pour fonctionner avec une alimentation électrique adaptée (voir chapitre « Caractéristiques techniques »).

Ne branchez jamais la pompe au secteur, cela l'endommagerait et annulerait la garantie ! De plus, cela représente un danger mortel en raison du risque d'électrocution !

- Le produit ne doit pas être utilisé pour le transport d'eau potable ou d'autres denrées alimentaires.
- Seul le pompage d'eau douce est autorisé, car dans le cas contraire, une forte corrosion se produit.

- Tenez les personnes et les animaux éloignés de la zone d'aspiration de la pompe. Les cheveux ou certaines parties du corps pourraient être aspirés dans la pompe, ce qui entraînerait un risque de blessures graves !

- La pompe ne doit être mise en service que si le boîtier est correctement fermé. Lorsque la pompe est raccordée à l'alimentation électrique, ne mettez jamais les mains dans les ouvertures de la pompe et n'y insérez aucun objet. Vous risqueriez de vous blesser gravement !

- Le produit ne doit pas être soumis à des contraintes mécaniques. Manipulez le produit avec précaution, car il peut être endommagé par des chocs, des coups ou une chute, même d'une faible hauteur.

- Ne tenez jamais la pompe par le câble ; ne retirez pas la pompe de l'eau en tirant sur le câble. Cela pourrait endommager le câble et la pompe.

- Lorsque les températures sont proches du point de congélation ou inférieures à celui-ci, de la glace se forme, ce qui entraîne la destruction de la pompe en raison du volume plus important de glace. Retirez donc le produit de l'eau à temps. Laissez l'eau s'écouler et rangez le produit dans un endroit sec et à l'abri du gel.

- Gardez le matériel d'emballage hors de portée des enfants, il pourrait devenir un jouet dangereux pour eux.

- Si le produit présente des dommages ou ne fonctionne plus, ne l'utilisez plus, faites-le contrôler par un spécialiste ou éliminez-le de manière écologique.

- Si vous avez d'autres questions auxquelles ce mode d'emploi n'a pas su répondre, nous vous conseillons de nous contacter ou de vous adresser à un technicien compétent.

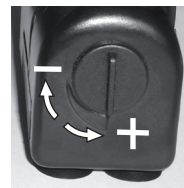
6. Raccordement et mise en service

a) Préparation

- La pompe dispose d'un régulateur de débit. Le bouton rotatif situé à l'avant de la pompe permet de régler le débit.

→ Tourner vers la droite dans le sens des aiguilles d'une montre = réduire le débit

→ Tourner vers la gauche dans le sens inverse des aiguilles d'une montre = augmenter le débit



→ Pour la première mise en service, réglez le débit au maximum.

- Déroulez complètement le câble de raccordement au niveau de la pompe.

- En fonction de la profondeur de l'eau, fixez un ou plusieurs tuyaux ascendants sur la partie supérieure de la pompe. Vous pouvez ensuite fixer le support de buse et l'une des buses à eau.

→ Vous pouvez également raccorder un tuyau adapté à la sortie de la pompe et l'utiliser pour faire fonctionner des jeux d'eau déjà existants.

b) Fonctionnement sans anneau lumineux LED

Commencez par brancher le petit réducteur sur la sortie de la pompe (il est possible qu'il soit déjà branché à la livraison).

Ensuite, en fonction de la profondeur de l'étang, enflez les tubes de rallonge fournis sur le raccord. Prenez ensuite le calice et enclenchez la buse souhaitée sur le calice. Vous pouvez également enfiler la buse de projection directement sur les tubes ascendants.

→ Si les colonnes montantes ne suffisent pas pour la profondeur de votre étang, vous pouvez les acheter comme accessoires dans notre boutique en ligne (www.solarversand.de).

c) Fonctionnement avec anneau lumineux LED

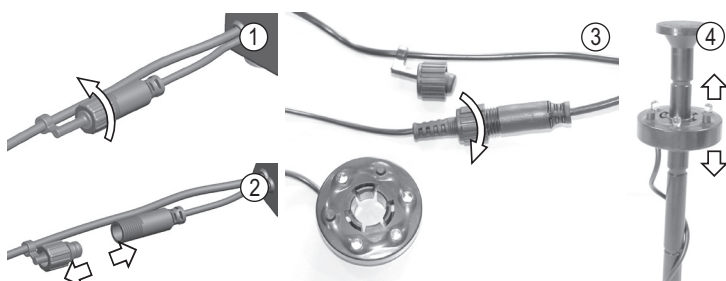
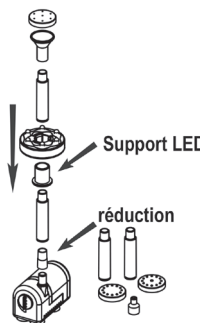
- La pompe dispose d'un raccord pour un anneau lumineux LED (non fourni, à commander séparément ou disponible dans le kit).

- En fonction de la profondeur de l'eau, insérez d'abord un ou plusieurs tuyaux ascendants sur le dessus de la pompe.

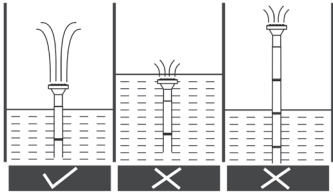
- Un support LED est fourni pour fixer l'anneau lumineux LED aux tuyaux ascendants. Insérez le support LED dans l'anneau lumineux LED, puis enflez l'anneau lumineux LED sur les tuyaux ascendants.

- Vous pouvez ensuite fixer le support de buse et l'une des buses à eau ou, à la place, la buse à jet unique.

- Retirez le bouchon de fermeture en le tournant dans le sens inverse des aiguilles d'une montre (1), puis retirez-le du connecteur (2). Connectez ensuite le connecteur de l'anneau lumineux LED à la pompe et serrez l'écrou-raccord (3). L'anneau lumineux LED peut être déplacé à volonté sur le tuyau ascendant (4).



d) Placer et raccorder la pompe



- Plongez complètement la pompe dans l'eau. Reportez-vous également au chapitre 7. Agitez-la légèrement d'avant en arrière afin que l'air puisse s'échapper de la pompe.

→ La pompe doit être placée de manière à ce qu'aucune plante aquatique (ou boue) ne puisse pénétrer dans la zone d'aspiration. Si nécessaire, fixez la pompe sur une pierre afin qu'elle ne puisse pas basculer ou glisser. Ne posez toutefois pas de pierres directement sur la pompe. Les ventouses situées au fond de la pompe permettent de la fixer sur une surface lisse (par exemple un carrelage).

Ne placez pas la pompe directement au fond de l'étang. Le fond de l'étang contient toujours beaucoup de saletés (algues, feuilles, boue) qui sont aspirées par la pompe et obstruent rapidement les buses d'arrosage..

Nous recommandons donc de placer la pompe sur une pierre afin qu'elle soit légèrement plus haute que le fond du bassin (au moins 5 à 10 cm, selon l'emplacement).

Protégez le câble des arêtes vives.

- Branchez la fiche du câble de raccordement à l'alimentation électrique (par exemple, module solaire, etc.). Reportez-vous à cet effet au chapitre « Caractéristiques techniques » à la fin de ce mode d'emploi.



Le raccordement est protégé contre les inversions de polarité, ne forcez pas lors du branchement !

Sécurisez la connexion enfichable en serrant le capuchon de fermeture afin d'empêcher toute pénétration d'eau ou d'humidité.

La pompe se met en marche automatiquement dès qu'elle est immergée dans l'eau et que l'alimentation électrique est suffisante (par exemple en cas d'utilisation d'un module solaire) et commence à pomper l'eau.

- Lors de la première mise en service, il peut arriver que de l'air se trouve dans la roue de la pompe et que celle-ci ne refoule pas immédiatement l'eau. Cela peut prendre quelques secondes avant que l'eau qui s'écoule ne chasse l'air de cette zone.

Si cela prend plus de temps, il peut être utile de bouger légèrement la pompe d'avant en arrière (ou de retirer les tuyaux ascendants) jusqu'à ce que l'eau soit pompée.

Pendant cette opération, la pompe doit toutefois toujours être immergée, sinon la protection contre la marche à sec (voir chapitre 7) arrête la pompe.

7. Protection électronique contre la marche à sec (mesure du courant)

La pompe est équipée d'une protection électronique contre la marche à sec. Celle-ci fonctionne grâce à la mesure interne de la consommation électrique de la pompe.

S'il n'y a pas d'eau dans le bassin ou si la pompe n'est pas immergée dans le bassin, la pompe aspire de l'air (en cas de fonctionnement à sec). La consommation électrique de la pompe diminue fortement ! La pompe s'arrête pour éviter un fonctionnement à sec. Elle tente ensuite de redémarrer 5 fois toutes les 5 secondes. Si cela échoue, la pompe attend environ 5 minutes avant de tenter à nouveau de redémarrer. Cette tentative est effectuée toutes les 5 minutes. S'il y a de l'eau dans le bassin, la consommation électrique de la pompe est plus élevée et elle passe en mode de fonctionnement continu.

Si vous ne souhaitez pas attendre 5 minutes, débranchez la pompe de l'alimentation électrique pendant environ 10 secondes. Une fois rebranchée, la pompe tentera à nouveau de redémarrer toutes les 5 secondes.

8. Aide au dépannage

La pompe ne fonctionne pas

- L'alimentation électrique/la tension est insuffisante (par exemple, si la pompe fonctionne à l'aide d'un panneau solaire et que l'ensoleillement est insuffisant).
- Lors de la mise en service, quelques secondes peuvent être nécessaires avant que la pompe ne démarre.
- Vérifiez l'alimentation électrique et le raccordement de la pompe.
- La roue de la pompe est bloquée. Commencez par couper l'alimentation électrique de la pompe. Retirez ensuite la pompe de l'eau et nettoyez-la, voir chapitre 9.
- La pompe n'est pas immergée, la protection contre la marche à sec s'est déclenchée. Reportez-vous au chapitre 7.

La pompe ne refoule pas d'eau

- Lors de la première mise en service, il peut arriver que de l'air se trouve dans la roue de la pompe et que celle-ci ne refoule pas immédiatement l'eau. Cela peut prendre quelques secondes avant que l'eau qui s'écoule ne chasse l'air de cette zone.

Si cela prend plus de temps, il peut être utile de bouger légèrement la pompe d'avant en arrière (ou de retirer les tuyaux ascendants/les buses) jusqu'à ce que l'eau soit pompée.

Pendant cette opération, la pompe doit toutefois rester immergée, sinon le dispositif de protection contre la marche à sec (voir chapitre 7) la mettra hors service.

- Vérifiez que l'embout de la buse n'est pas encrassé.

La pompe fonctionne de manière irrégulière

- Lorsqu'il fonctionne à l'aide d'un module solaire, l'ensoleillement du module solaire est insuffisant (ombrage, nuages)..

Débit trop faible

- Lorsqu'il fonctionne à l'aide d'un module solaire, l'ensoleillement du module solaire n'est pas suffisant (ombrage, nuages).
- La pompe (ou l'embout de buse) est encrassée. Commencez par débrancher l'alimentation électrique de la pompe. Retirez ensuite la pompe de l'eau et nettoyez toutes les pièces, voir chapitre 9.
- Réglez le débit à l'aide du bouton rotatif, voir chapitre 6. a).

9. Entretien + maintenance

Le produit ne nécessite aucun entretien, à l'exception d'un nettoyage occasionnel. En fonction du degré de pollution de l'eau ou de la formation d'algues, ce nettoyage doit être effectué plus fréquemment.



Ne forcez pas lors du démontage ou du remontage. Les pièces en plastique de la pompe sont très fragiles et peuvent se casser facilement.

N'utilisez jamais de produits nettoyants agressifs. Ceux-ci peuvent attaquer les surfaces et des résidus peuvent se retrouver dans l'eau.

L'idéal est d'utiliser de l'eau tiède et un chiffon doux ou une éponge ; pour éliminer les salissures plus importantes/algues, vous pouvez utiliser une brosse à dents souple. Cependant, n'appuyez pas trop fort sur les surfaces lors du nettoyage.

- Vous trouverez toujours les pièces de rechange et accessoires disponibles sur notre site Internet, dans la rubrique dédiée au produit.

Avant tout nettoyage, coupez d'abord l'alimentation électrique/la tension de la pompe. Retirez ensuite la pompe de l'eau. Débranchez les tuyaux ascendants et l'embout de la buse.

Pour le nettoyage, procédez ensuite comme suit :

- 1 Retirez délicatement le couvercle de la pompe de la partie inférieure comme s'il s'agissait d'un chariot.
- 2 Tournez le capot avant de la pompe d'environ 45° vers la gauche dans le sens inverse des aiguilles d'une montre.
- 3 Retirez délicatement le couvercle vers l'avant. Sur la photo, vous pouvez voir l'arbre du rotor avec la roue de la pompe et la petite douille en caoutchouc noir.
- 4 Retirez délicatement l'arbre du rotor du couvercle, puis retirez délicatement l'arbre en céramique de la roue de la pompe.

Il est possible que la petite douille en caoutchouc noir se détache de l'arbre, tout comme une petite rondelle en plastique blanc.

Nettoyez ensuite toutes les pièces avec précaution à l'eau chaude et à l'aide d'une brosse douce. N'utilisez en aucun cas des produits nettoyants agressifs !

La vague en céramique blanche est très fragile, ne la pliez pas et ne la laissez pas tomber !

- 5 Remontez l'arbre du rotor et insérez-le délicatement avec la roue à aubes dans le trou du capot avant.

Si un petit disque en plastique est tombé lors du démontage, celui-ci doit être placé sur le côté de l'arbre en céramique indiqué par une flèche sur l'illustration.

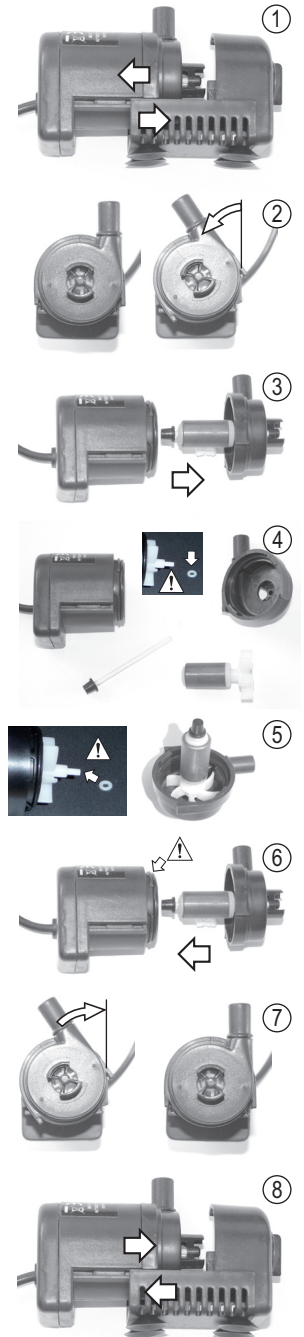
- 6 Vérifiez que le joint est correctement positionné.

Insérez le couvercle avec l'arbre du rotor assemblé dans la pompe. Ne forcez pas lors de l'assemblage ; le couvercle doit s'assembler sans effort.

Veillez à placer le cache à un angle de 45°, voir illustration 7.

- 7 Tournez le capot avant de 45° vers la droite dans le sens des aiguilles d'une montre pour le verrouiller sur le corps de la pompe.

- 8 Réassemblez les deux parties du boîtier de la pompe jusqu'à ce qu'elles s'enclenchent..



10. Mise hors service/stockage

Si vous ne souhaitez pas utiliser le produit pendant une période prolongée, débranchez-le de l'alimentation électrique.



Lorsque les températures sont proches ou inférieures au point de congélation, de la glace se forme, ce qui entraîne la destruction de la pompe en raison du volume plus important de la glace.

Retirez donc la pompe de l'eau à temps. Retirez les tuyaux ascendants et l'embout à jet et laissez l'eau s'écouler de la pompe. Nettoyez toutes les pièces (pompe, tuyaux ascendants, embout à jet) et rangez-les dans un endroit sec et à l'abri du gel, inaccessible aux enfants.

11. Élimination des déchets



Tous les équipements électriques et électroniques mis sur le marché européen doivent être marqués du symbole de la poubelle illustré à gauche. Ce symbole signifie que l'appareil en question doit être éliminé séparément des déchets municipaux non triés à la fin de sa durée de vie.

Tout détenteur d'un appareil usagé est tenu de le mettre au rebut séparément des déchets municipaux non triés. Vous êtes également tenu de séparer les piles et accumulateurs usagés (qui ne sont pas enfermés dans l'appareil usagé) ainsi que les lampes de l'appareil usagé avant de les remettre à un point de collecte, si cela est possible sans les détruire.

Les distributeurs d'équipements électriques et électroniques sont légalement tenus de reprendre gratuitement les appareils usagés. Nous vous offrons les possibilités de retour gratuit suivantes (plus d'informations sur notre site Internet) :

- dans les points de collecte que nous avons créés
- dans les points de collecte des organismes de droit public chargés de l'élimination des déchets ou auprès des systèmes de reprise mis en place par les fabricants et les distributeurs au sens de la loi sur les équipements électriques et électroniques (ElektroG)

L'utilisateur final est responsable de l'effacement des données personnelles sur l'équipement usagé à mettre au rebut.

Dans les pays autres que l'Allemagne, veuillez tenir compte des éventuelles obligations supplémentaires en vigueur pour la restitution et le recyclage des appareils usagés.

12. Caractéristiques techniques

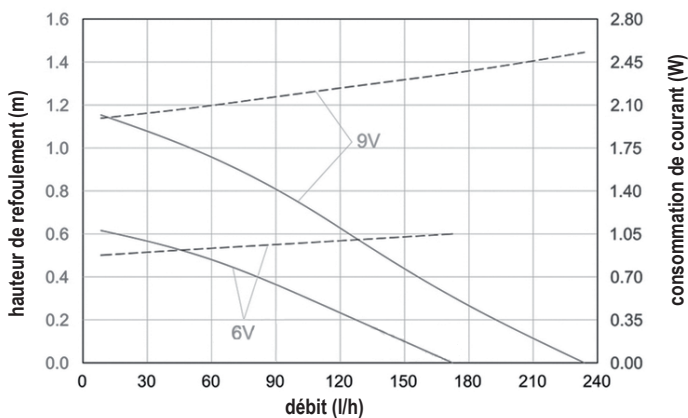
Tension de fonctionnement.....	6 - 9 V/DC
Indice de protection.....	IP68
Classe de protection.....	III
Longueur de câble.....	env. 5 m
Protection contre le fonctionnement à sec	Oui (voir chapitre 7)
Régulateur de débit mécanique.....	Oui (voir chapitre 6 a.)
Raccord de tuyau	Ø intérieur 8/10 mm
Produit de refoulement	eau douce
Température du liquide pompé.....	+4 à +40 °C
Profondeur maximale	1 m
Dimensions (L x L x H)	76 x 36 x 55 mm
Poids.....	env. 135 g
Puissance absorbée.....	env. 0,8 - 2,5 W
Hauteur de refoulement max.	env. 0,5 - 1 m
Hauteur de refoulement max.....	env. 160 l/h - 230 l/h

13. Courbe caractéristique de la pompe



Notez que la hauteur de refoulement et le débit sont interdépendants : plus la hauteur de refoulement est élevée, plus le débit est faible.

Le nombre de tubes ascendants et l'embout de la buse ont également une influence sur la hauteur et le débit de refoulement. Si un tuyau est raccordé à la sortie de la pompe, son diamètre, sa longueur et son positionnement (par exemple, les courbures) ont une influence sur la hauteur et le débit de refoulement.



14. Pièces de rechange



Vous trouverez toujours les pièces de rechange et accessoires disponibles sur notre site Internet, dans la rubrique dédiée au produit.



Informations légales

Copyright 2025 by esotec GmbH, Weberschlag 9, 92729 Weiherhammer, www.esotec.de

Service clientèle :

En cas de problèmes ou de questions sur ce produit, n'hésitez pas à nous contacter !

Téléphone : 09605/92206-0 (Vous trouverez les horaires téléphoniques actuels sur Internet à l'adresse www.esotec.de)

E-Mail concernant les commandes de pièces de rechange : ersatzteil@esotec.de

E-mail en cas de questions sur le produit : technik@esotec.de