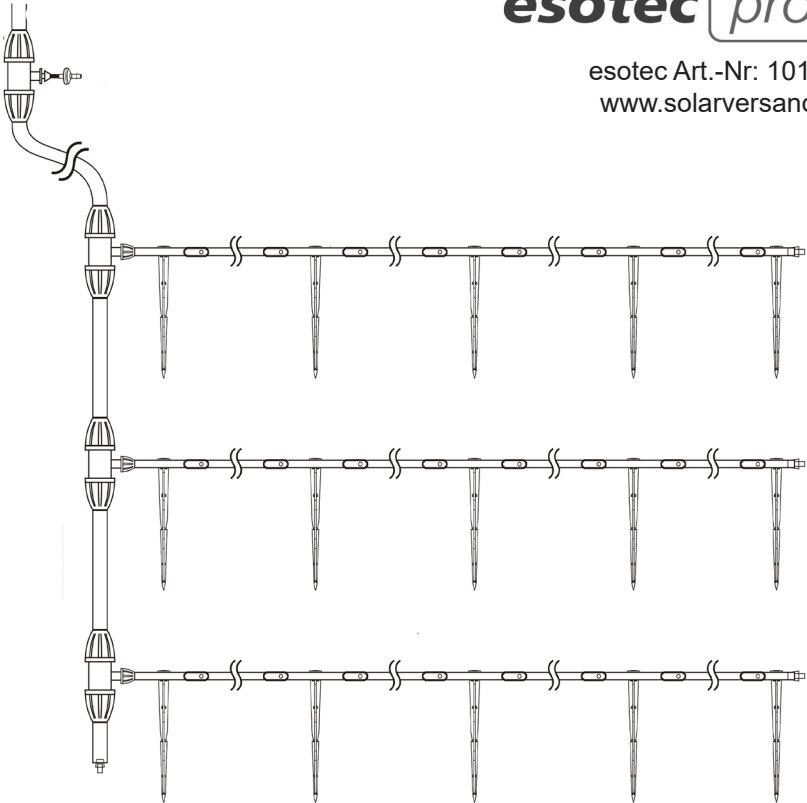


**esotec** *pro*

esotec Art.-Nr: 101123  
[www.solarversand.de](http://www.solarversand.de)



**D** **Bedienungsanleitung**  
**Bewässerungsset „Water Spray Professional“**

## Inhalt:

1. Einführung
2. Sicherheitshinweise
3. Ersatzteile
4. Funktion und bestimmungsgemäße Verwendung
5. Lieferumfang
6. Montage und Inbetriebnahme
7. Bewässerungsmengen
8. Störungen



## 1. Einführung

Sehr geehrter Kunde, wir bedanken uns für den Kauf dieses Produktes.

Sie haben ein Produkt erworben, welches nach dem heutigen Stand der Technik gebaut wurde.



Es erfüllt die Anforderungen der geltenden europäischen und nationalen Richtlinien. Die Konformität wurde nachgewiesen, die entsprechenden Erklärungen und Unterlagen sind beim Hersteller hinterlegt.

Um diesen Zustand zu erhalten und einen gefahrlosen Betrieb sicherzustellen, müssen Sie als Anwender diese Bedienungsanleitung beachten!

**Diese Bedienungsanleitung gehört ausschließlich zu diesen Produkten. Sie enthält wichtige Hinweise zur Inbetriebnahme und Handhabung. Achten Sie hierauf, auch wenn Sie diese Produkte an Dritte weitergeben.** Archivieren Sie deshalb diese Bedienungsanleitung zum Nachlesen.

## 2. Sicherheitshinweise



**Bei Schäden, die durch Nichtbeachten dieser Bedienungsanleitung verursacht werden, erlischt der Garantieanspruch!**

**Für Folgeschäden übernehmen wir keine Haftung!**

**Bei Sach- oder Personenschäden, die durch unsachgemäße Handhabung oder Nichtbeachten der Sicherheitshinweise verursacht werden, übernehmen wir keine Haftung.**

**In solchen Fällen erlischt jeder Garantieanspruch.**

Aus Sicherheits- und Zulassungsgründen (CE) ist das eigenmächtige Umbauen und/oder Verändern des Produktes nicht gestattet. Achten Sie auf eine sachgemäße Inbetriebnahme. Beachten Sie hierbei diese Bedienungsanleitung. Dieses Produkt ist nur für die Verwendung im privaten Bereich konzipiert.

### Kundenbetreuung:

Bei Problemen oder Fragen zu diesem Produkt kontaktieren Sie uns einfach!

Internet: [www.solarversand.de](http://www.solarversand.de)

Per Telefon: 09605-92206-0

Per e-mail bei Ersatzteilbestellungen: [ersatzteil@esotec.de](mailto:ersatzteil@esotec.de)

Per e-mail bei Fragen zum Produkt: [technik@esotec.de](mailto:technik@esotec.de)

Produkt: Hersteller Art.-Nr: 101123

### **GEFAHR für Kinder!**

Halten Sie Kinder von den **verschluckbaren Kleinteilen** und dem Verpackungsmaterial fern. Es besteht Erstickungsgefahr!

**WARNUNG vor Stolpergefahr!** Verlegen Sie die Anschlusskabel so, dass sie nicht zur Stolperfalle werden!

**Spritzwasser!** Bitte beachten Sie dass während des Betriebes herausspritzendes Wasser zu Beschädigungen des Untergrunds und der näheren Umgebung führen kann. Das Solar-Bewässerungssystem nur an geeigneten Orten einsetzen und betreiben. Wir übernehmen keine Haftung bei Schäden, die durch Spritzwasser und auslaufendes Wasser entstehen.

### **Entsorgung:**

Werter Kunde,

bitte helfen Sie mit Abfall zu vermeiden. Sollten Sie sich einmal von diesem Artikel trennen wollen, so bedenken Sie bitte, dass viele seiner Komponenten aus wertvollen Rohstoffen bestehen und wiederverwertet werden können.

Entsorgen Sie ihn daher nicht in der Mülltonne, sondern führen Sie ihn bitte Ihrer Sammelstelle für Elektrogeräte zu.

Vielen Dank für Ihre Mithilfe!



## **3. Ersatzteile**

911603: T-Stück 8/4/8 mit Rückschlagventil

911680: T-Stück 8/4/8 mm

911606: Schlauchverschlusskappe 4/8 mm

911608: 5 m Schlauch schwarz 8 mm Durchmesser

911609: 5 m Schlauch schwarz 4 mm Durchmesser

911612: Nebeldüse

911613: Erdspeiß-Halterung für Düse und Schlauch

Für dieses System erhältliche Ersatzteile finden sie unter [www.esotec.de](http://www.esotec.de)

Hinweis: Bewässerungscomputer und „Water Line Professional“ vor Frost schützen!

In kalten Wintermonaten muss das System abgebaut und an einem warmen Ort aufbewahrt werden!

## 4. Funktion und bestimmungsgemäße Verwendung

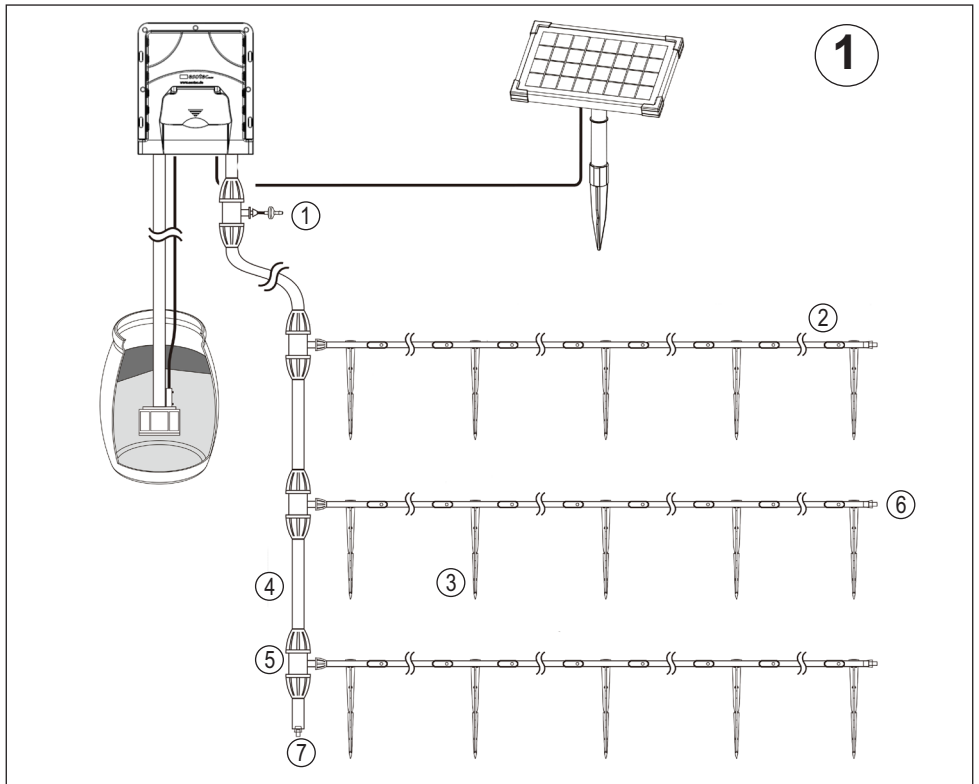
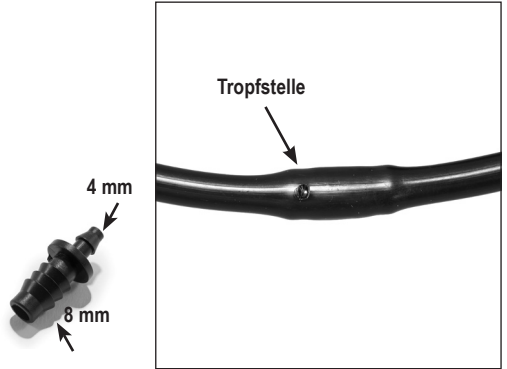
Das Solar-Bewässerungssystem ist für den Einsatz im Außenbereich oder Gewächshaus bestimmt. Es können damit Pflanzen über mehrere Nebeldüsen im Garten, Gewächshaus, Frühbeet, Balkon oder Hochbeet bewässert werden.

Die Wasserförderung übernimmt der esotec-Bewässerungscomputer „Multi 100“ Professional. Er versorgt den Tropfschlauch mit Wasser und ist universell einstellbar. Die Montage und Inbetriebnahme entnehmen Sie bitte der Anleitung des Bewässerungscomputers. Wir gehen hier davon aus, dass der Bewässerungscomputer bereits installiert ist!

Dieses System bietet Ihnen eine ideale Lösung für eine automatische und netzunabhängige Bewässerung!

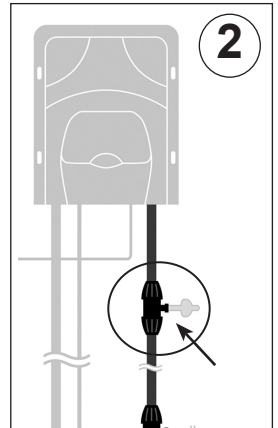
## 5. Lieferumfang:

- ① 1 x T-Stück 8/4/8 mit Rückschlagventil
- ② 1 x Tropfschlauch mit 60 Tropfern
- ③ 15 x Erdspieß für Schlauch
- ④ 6 m Versorgungsschlauch 8 mm
- ⑤ 3 x T-Stück 8/4/8 mm
- ⑥ 3 x Schlauchverschlusskappe 4 mm
- ⑦ 1 x Schlauchverschlusskappe 8/4 mm



## 6. Montage und Inbetriebnahme

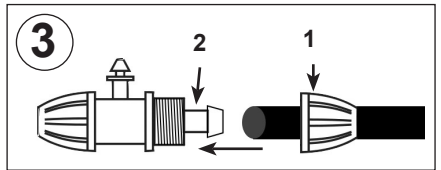
1. Entnehmen Sie alle Teile vorsichtig aus der Verpackung. Vergewissern Sie sich, dass Sie wirklich alle Teile entnommen haben, bevor Sie die Verpackungsmaterialien umweltgerecht entsorgen.
2. Stecken Sie nun den Anschluss Schlauch mit dem Rückschlagventil (Bild 2) auf den „Water Outlet“ Ausgang des Bewässerungscomputers auf.
3. Verlegen Sie nun den Versorgungsschlauch (8 mm) wie im Bild 1 dargestellt. Bauen Sie in diese Leitung (je nach Bedarf) die 3 Reduzierstücke 8/4/8 mm ein. Bitte beachten Sie, dass ein Reduzierungsstück nicht alle 60 Tropfstellen versorgen kann.



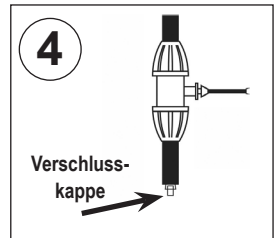
### Montage des T-Verteilers 8/4/8

- Schrauben Sie die beiden Verschraubungen vom T-Stück (Bild 3/1) ab.
- Stecken Sie den Schlauch durch die Schraubmuffe und schieben Sie diesen auf den dafür vorgesehenen Konus am T-Stück fest auf (Bild 3/2).
- Schieben Sie die beiden Verschraubungen über die Schläuche und drehen Sie diese fest.

Hinweis: Die Verschraubungen bitte nur mit der Hand fest drehen. Verwenden Sie dazu keine Zange oder ähnliches.



4. Sobald Sie den Hauptversorgungsschlauch verlegt haben, verschließen Sie diesen am Ende mit der mitgelieferten Schlauchverschlusskappe (Bild 4).
5. Verlegen Sie nun das Bewässerungsnetz wie im Bild 1 gezeigt. Nutzen Sie dazu den 4 mm Tropfschlauch. Um eine gute und stabile Wasserförderung zu gewährleisten, sollten an den Bewässerungscomputer mindestens 30 Tropfstellen angeschlossen werden. Verschließen Sie die Enden der Tropfschläuche anschließend mit den mitgelieferten 4 mm Endkappen.
6. Fixieren Sie den Druckschlauch anschließend mit den mitgelieferten Erdspießen im Erdboden.
7. Schalten Sie nun den Bewässerungscomputer an der Unterseite ein (ON/OFF). Drücken Sie anschließend die „TEST MODE“ Taste am Touch-Bedienteil. Das System saugt nun Wasser an und entlüftet das System zeitgleich. Wenn aus allen Tropfstellen Wasser tropft, drücken Sie bitte die „MODE SELECT“ Taste so oft, bis die gewünschte Bewässerungszeit erscheint. Das System wird nun am Sonnenauf- und Sonnenuntergang automatisch bewässern.



Hinweis: Bitte beachten Sie auch die Bedienungsanleitung des Bewässerungscomputers „Multi 100“!

## 7. Bewässerungsmengen:

Je nachdem wie viele Tropfstellen im System sind unterscheidet sich die Bewässerungsmenge. Zudem spielt die eingestellte Intervallzeit an der Steuereinheit eine große Rolle.

Die Wassermenge je Bewässerungsgang können Sie aus der untenstehenden Tabelle entnehmen. Die Bewässerung erfolgt automatisch bei Sonnenauf- und Sonnenuntergang!

Bitte beachten Sie jedoch, dass es sich hier um ungefähre Bewässerungsmengen handelt. Die Wassermengen können etwas abweichen.

Um die Bewässerungspumpe gut auszulasten sollten mindestens 30 Tropfstellen angeschlossen sein. Da die max. Förderleistung der Pumpe bei ca. 100 l/h liegt ändern sich die gesamte Bewässerungsmengen nicht wesentlich. Die Wassermenge wird nur über mehrere Tropfstellen in kleineren Mengen verteilt.

Intervall	0,5 Min.	1 Min.	2 Min.	4 Min.	8 Min.
3 Tropfstellen	0,05 l = 0,016 l pro Tropfer.	0,1 l = 0,032 l pro Tropfer	0,2 l = 0,064 l pro Tropfer	0,4 l = 0,12 l pro Tropfer	0,8 l = 0,24 l pro Tropfer
45 Tropfstellen	0,72 l = 0,016 l pro Tropfer	1,42 l = 0,032 l pro Tropfer	2,84 l = 0,064 l pro Tropfer	5,68 l = 0,12 l pro Tropfer	11,36 l = 0,24 l pro Tropfer
60 Tropfstellen	0,96 l = 0,016 l pro Tropfer	1,92 l = 0,032 l pro Tropfer	3,84 l = 0,064 l pro Tropfer	7,68 l = 0,12 l pro Tropfer	15,36 l = 0,24 l pro Tropfer

Diese Angaben sind Durchschnittsmengen und können je nach Schlauchlänge abweichen!

## 8. Störungen

- Im Betrieb läuft Wasser aus dem Rückschlagventil!

Das Rückschlagventil wurde falsch herum aufgesteckt! Umdrehen und andersherum aufstecken!