



# Bedienungsanleitung

## Solarpumpe „Fountain 130/180 LED“

### mit Trockenlaufschutz

Hersteller Art.-Nr.: 100608

Diese Bedienungsanleitung gehört ausschließlich zu diesem Produkt. Sie enthält wichtige Hinweise zur Inbetriebnahme und Handhabung. Achten Sie hierauf, auch wenn Sie dieses Produkt an Dritte weitergeben.

Archivieren Sie deshalb diese Bedienungsanleitung zum Nachlesen.

## 1. Einführung

Wir bedanken uns für den Kauf dieses Produkts. Sie haben ein Produkt erworben, welches nach dem heutigen Stand der Technik gebaut wurde. Um diesen Zustand zu erhalten und einen gefahrlosen Betrieb sicherzustellen, müssen Sie als Anwender diese Bedienungsanleitung beachten.

## 2. Bestimmungsgemäße Verwendung

Das Produkt ist für den Einsatz im Außenbereich für die Verwendung in kleinen Wasserspielen oder Springbrunnen (nur Süßwasser) konzipiert. Die Pumpe kann durch ein passendes Solarmodul oder mit einem Akku bzw. Gleichstrom-Netzteil versorgt werden.

Die Pumpe hat einen Trockenlaufschutz und fördert nur, wenn sie im Wasser ist. Es kann je nach Bedarf ein Wasserschlauch mit einem Innendurchmesser von 6 cm auf den Ausgang aufgesteckt werden. Zusätzlich kann bei Bedarf (Zubehör) ein LED-Lichtring mit einem Schlauchanschluss über die Pumpe versorgt werden. Dieser LED-Lichtring leuchtet dauernd, sobald die Pumpe mit Energie versorgt wird. Der LED-Lichtring ist als Zubehör erhältlich.

Die Sicherheitshinweise und auch alle anderen Informationen dieser Bedienungsanleitung sind unbedingt zu befolgen. Lesen Sie sich die gesamte Bedienungsanleitung vor Montage, Anschluss und Inbetriebnahme aufmerksam durch.

## 3. Symbol-Erklärungen, Aufschriften



Dieses Symbol weist auf besondere Gefahren hin bzw. auf wichtige Informationen, die unbedingt zu beachten sind.



Das Pfeil-Symbol wird verwendet, wenn besondere Informationen oder Tipps gegeben werden sollen.

## 4. Sicherheitshinweise



Die Gewährleistung erlischt bei Schäden am Produkt, die durch Nichtbeachten dieser Bedienungsanleitung verursacht werden. Wir haften nicht für Folgeschäden, die sich daraus ergeben! Gleiches gilt bei Sach- oder Personenschäden, die durch unsachgemäße Handhabung oder Nichtbeachten der Sicherheitshinweise verursacht werden.

- Das Produkt darf nicht umgebaut oder verändert werden. Hierbei erlischt nicht nur die Zulassung/Gewährleistung, sondern dies kann zu Sicherheitsproblemen führen.
- Achten Sie darauf, dass das Produkt nicht in Kinderhände gelangt, es ist kein Spielzeug!
- Das Produkt darf nicht zum Fördern von Trinkwasser oder brennbaren Flüssigkeiten eingesetzt werden.
- Die Pumpe ist vor Trockenlauf geschützt, sie muss immer im Wasser betrieben werden, andernfalls wird sie abgeschaltet.
- Es ist nur die Förderung von Süßwasser zulässig, da es andernfalls zu starker Korrosion kommt.
- Halten Sie Personen oder Tiere fern vom Ansaugbereich der Pumpe. Haare könnten in die Pumpe eingesaugt werden, es besteht Verletzungsgefahr!
- Das Produkt darf keinen mechanischen Beanspruchungen ausgesetzt werden. Gehen Sie vorsichtig mit dem Produkt um, durch Stöße, Schläge oder dem Fall aus bereits geringer Höhe wird es beschädigt.
- Bei dem LED-Lichtring (Zubehör): Achtung, LED-Licht: Nicht in den LED-Lichtstrahl blicken! Nicht direkt oder mit optischen Instrumenten betrachten! Gefahr von Augenschäden!
- Bei Temperaturen um oder unter dem Gefrierpunkt entsteht Eis, was durch das größere Volumen von Eis zur Zerstörung der Pumpe führt. Nehmen Sie das Produkt deshalb rechtzeitig aus dem Wasser. Lassen Sie das Wasser herauslaufen und lagern Sie das Produkt in einem trockenen und frostfreien Raum.
- Halten Sie Verpackungsmaterial fern von Kindern, dieses könnte für Kinder zu einem gefährlichen Spielzeug werden.
- Falls das Produkt Beschädigungen aufweist oder nicht mehr funktioniert, verwenden Sie es nicht mehr, sondern lassen Sie es von einem Fachmann prüfen oder entsorgen Sie es umweltgerecht.
- Sollten Sie noch Fragen haben, die in dieser Bedienungsanleitung nicht beantwortet werden, so wenden Sie sich bitte an uns oder an einen anderen Fachmann.

## 5. Elektronischer Trockenlaufschutz (Strommessung)

Die Pumpe ist mit einem elektronischen Trockenlaufschutz ausgerüstet. Dieser arbeitet durch die interne Messung der Stromaufnahme der Pumpe.

Ist kein Wasser im Brunnen oder die Pumpe ist nicht im Teich versenkt saugt die Pumpe Luft an (bei Trockenlauf). Die Stromaufnahme der Pumpe sinkt stark ab! Die Pumpe stoppt, um einen Trockenlauf zu verhindern. Anschließend versucht die Pumpe 5x alle 5 Sekunden einen Neustart. Schlägt dieser fehl, wartet die Pumpe ca. 5 Minuten, um danach nochmals einen Neustart durchzuführen. Dieser Versuch wird alle 5 Minuten einmal durchgeführt. Ist nun Wasser im Teich vorhanden ist die Stromaufnahme der Pumpe höher und sie geht in den Dauerbetrieb über.

Möchten Sie keine 5 Minuten warten, dann trennen Sie die Pumpe für ca. 10 Sekunden vom Solarmodul. Nach erneuter Verbindung mit dem Solarmodul versucht die Pumpe wieder 5x alle 5 Sekunden einen Neustart.

## 6. Montage und Inbetriebnahme

### a) Pumpe mit Energieversorgung verbinden

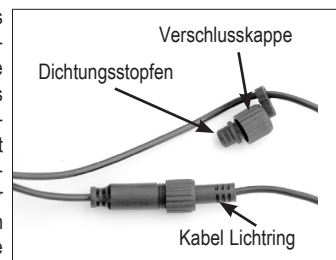
Als Zubehör ist ein Adapterkabel mit offenen Kabelenden erhältlich. Über diese Kabelenden können Sie die Pumpe über eine Batterie, Akku oder Gleichspannungs-Netzteil versorgen. Bitte beachten Sie dabei den Betriebsspannungsbereich von 6 bis 9 VDC.

### b) esotec Solarmodul mit Pumpe verbinden

Wollen Sie die Pumpe mit einem Solarmodul oder Akkubox aus unserem Sortiment versorgen, dann können Sie den Stecker an der Pumpe ohne das Adapterkabel verwenden. Verbinden Sie einfach den Stecker der Pumpe mit der Buchse des Solarmoduls oder Akkubox und schrauben Sie die Kappe fest zu. Beachten Sie dabei, dass die Spannung des Solarmoduls zur Pumpe passt.

### c) LED-Lichtring (Zubehör) mit Pumpe verbinden

Verbinden Sie den Stecker des LED-Lichtrings mit der Buchse am kurzen Kabel der Pumpe. Drehen Sie dazu die Verschlusskappe ab und ziehen Sie den Dichtungsstopfen aus der Buchse heraus. Stecken Sie die Steckverbindung fest und komplett zusammen. Mit der Verschlusskappe muss die Steckverbindung wasserdicht gesichert werden. Wird der LED-Lichtring nicht verwendet, dann prüfen Sie, ob der Dichtungsstopfen in der Buchse des Kabels sitzt und die Verschlusskappe fest angezogen ist!

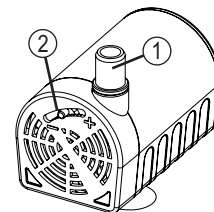


### d) Ausgang der Pumpe anschließen, Fördermenge einstellen

Am Ausgang (1) auf der Oberseite der Pumpe kann ein geeigneter Verbindungsschlauch angeschlossen werden. Achten Sie darauf, dass der Schlauch fest sitzt und sich nicht lösen kann. Bei einem Schlauchinnendurchmesser von 10 mm kann das beiliegende Adapterstück auf den Ausgang der Pumpe gesteckt werden.

An der Vorderseite der Pumpe befindet sich ein kleiner Schieber (2), über den sich die Fördermenge einstellen lässt:

- Schieber in Richtung „+“ bewegen: Höhere Fördermenge
- Schieber in Richtung „-“ bewegen: Geringere Fördermenge



## 7. Aufbewahrung

Wenn Sie die Pumpe längere Zeit nicht betreiben wollen, so trennen Sie die Pumpe von der Stromversorgung.



Bei Temperaturen um oder unter dem Gefrierpunkt entsteht Eis, was durch das größere Volumen von Eis zur Zerstörung der Pumpe führt.

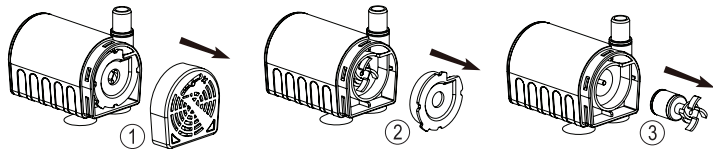
Das Ausschalten der Pumpe im Winter genügt also nicht, sondern Sie müssen sie rechtzeitig aus dem Wasser nehmen. Lassen Sie das Wasser herauslaufen und lagern Sie das Produkt in einem trockenen und frostfreien Raum.

## 8. Pflege und Wartung

**Hinweis:** Bevor Sie Arbeiten an der Pumpe durchführen, unterbrechen Sie die Steckverbindung zwischen Pumpe und Stromversorgung, um ein unbeabsichtigtes Anlaufen während der Arbeiten zu verhindern.

Um die Leistung der Pumpe zu erhalten, muss je nach Wasserverschmutzung die Pumpe gelegentlich mit warmem Wasser ausgewaschen werden. Öffnen Sie dazu das Filtergehäuse wie unten beschrieben:

**Hinweis:** Bitte wenden Sie beim Auseinander- und Zusammenbau der Pumpe keine Gewalt an. Die Teile sind sehr filigran und können leicht brechen.



- Ziehen Sie die Ansaugabdeckung (1) von der Pumpe ab, diese ist nur aufgesteckt. Innen in der Ansaugabdeckung befindet sich ein kleines Plastikteil; dieses ist der Schieber für die Einstellung der angesaugten Wassermenge. Merken Sie sich die richtige Orientierung.
  - Unter der Ansaugabdeckung liegt die Flügelradabdeckung (2), ziehen Sie diese heraus.
  - Nehmen Sie das Flügelrad (3) heraus.
  - Reinigen Sie alle Teile vorsichtig unter klarem, lauwarmen Wasser. Verwenden Sie keine aggressiven Chemikalien oder Reinigungsmittel.
- Algen oder andere stärkere Verschmutzungen lassen sich vorsichtig mit einer kleinen Bürste (z.B. einer Zahnbürste) entfernen, wenden Sie jedoch keine Gewalt an.
- Setzen Sie die Pumpe nach der Reinigung in umgekehrter Weise wieder zusammen (Flügelrad (3) einsetzen, Flügelradabdeckung (2) aufstecken, zuletzt Ansaugabdeckung (1) mit darin korrekt befindlichem Schieber aufstecken, so dass sie einrastet).

## 9. Technische Daten

- Betriebsspannung: 6 bis 9 V DC
- Fördermenge: 6 V: Max. 130 l/h  
9 V: Max. 180 l/h
- Förderhöhe: 6 V: Max. 0,5 m (bei ca. 25 l/h)  
9 V: Max. 1,1 m (bei ca. 25 l/h)
- Max. Einsatztiefe: 1 m
- Schlauchanschluss: 8 oder 10 mm (mit Adapter)
- Mechanische Durchflussregelung: ja
- Trockenlauf: ja
- LED-Anschluss: ja
- Schutzart: IP 68
- Schutzklasse: III
- Mediumtemperatur: +4 bis +40°C
- Medium: Nur für Süßwasser geeignet!
- Abmessungen (L x B x H): 59 x 36 x 48 mm
- Durchmesser Wasserabgang: 8,5 mm

**Hinweis:** Pumpe vor Frost schützen!

In kalten Wintermonaten muss die Pumpe aus dem Wasser genommen und zusammen mit dem Solarmodul an einem warmen Ort aufbewahrt werden.

Ersatzteile und Zubehör finden Sie unter [www.solarversand.de](http://www.solarversand.de)

## 10. Entsorgung



Alle auf den europäischen Markt gebrachten Elektro- und Elektronikgeräte müssen mit dem links abgebildeten Mülltonnen-Symbol gekennzeichnet werden. Das Symbol bedeutet, dass dieses Gerät am Ende seiner Lebensdauer getrennt von unsortiertem Siedlungsabfall entsorgt werden muss.

Jeder Besitzer von Altgeräten ist verpflichtet, diese einer vom unsortierten Siedlungsabfall getrennten Erfassung zuzuführen. Sie sind weiterhin verpflichtet, Altbatterien & Altakkumulatoren (die nicht vom Altgerät umschlossen sind) sowie Lampen vor der Abgabe an einer Erfassungsstelle vom Altgerät zu trennen, sofern dies zerstörungsfrei möglich ist.

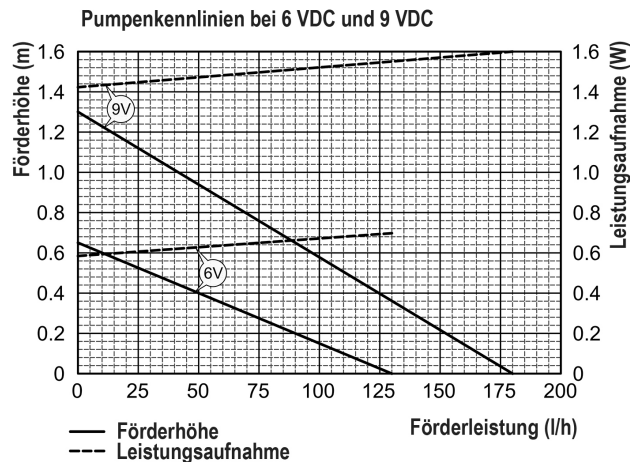
Vertreiber von Elektro- und Elektronikgeräten sind gesetzlich zur unentgeltlichen Rücknahme von Altgeräten verpflichtet. Wir stellen Ihnen folgende kostenlose Rückgabemöglichkeiten zur Verfügung (weitere Informationen auf unserer Internet-Seite):

- in den von uns geschaffenen Sammelstellen
- in den Sammelstellen der öffentlich-rechtlichen Entsorgungsträger oder bei den von Herstellern und Vertreibern im Sinne des ElektroG eingerichteten Rücknahmesystemen

Für das Löschen von personenbezogenen Daten auf dem zu entsorgenden Altgerät ist der Endnutzer verantwortlich.

Beachten Sie in Ländern außerhalb Deutschlands eventuell zusätzlich geltende Pflichten für die Altgeräte-Rückgabe und das Altgeräte-Recycling.

## 11. Pumpenkennlinie



### Impressum

Copyright 2026 by esotec GmbH, Weberschlag 9, 92729 Weiherhammer, [www.esotec.de](http://www.esotec.de)

### Kundenbetreuung:

Bei Problemen oder Fragen zu diesem Produkt kontaktieren Sie uns einfach!

Telefon: 09605/92206-0; (Die aktuellen Telefonzeiten finden Sie unter [www.esotec.de](http://www.esotec.de))

Email bei Ersatzteilbestellungen: [ersatzteil@esotec.de](mailto:ersatzteil@esotec.de)

Email bei Fragen zum Produkt: [technik@esotec.de](mailto:technik@esotec.de)